



OUVERTURE

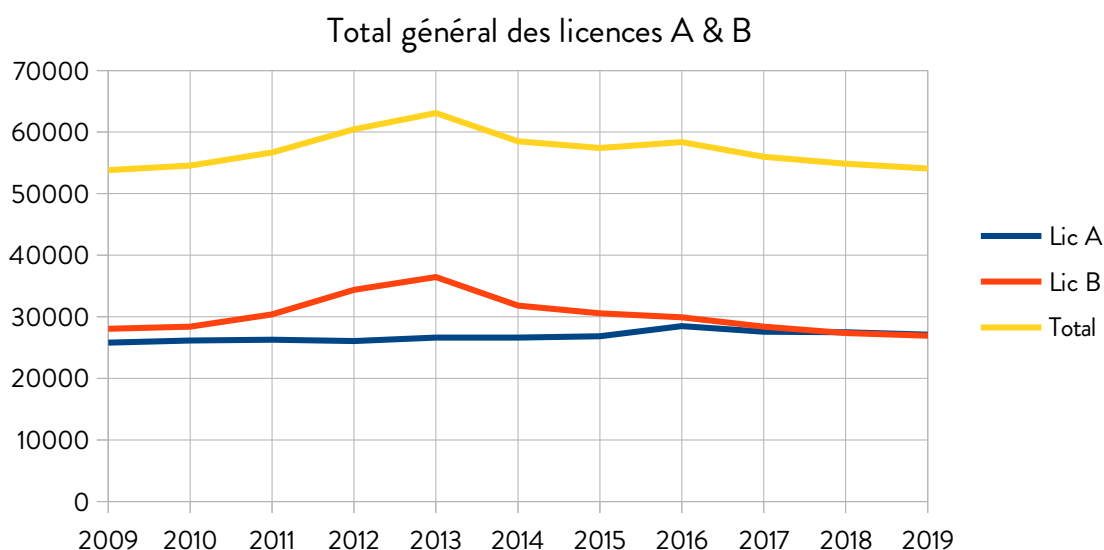
2009-2019 : 10 ANS D'ÉVOLUTION DES LICENCIÉS FFE PASSÉS À LA LOUPE

Cette étude sur 11 saisons a été documentée à partir des données publiées sur le site fédéral. La saison 2019-2020 se terminant le 31 août 2020 n'a pas été prise en compte pour des raisons évidentes : la crise sanitaire et le confinement ayant fortement perturbé la prise normale de licences, les données statistiques auraient été faussées.

En dehors des chiffres globaux, nous diviserons l'étude en 4 parties afin de cerner au mieux les tendances : licences A jeunes, licences B jeunes, licences A adultes et licences B adultes. Chaque catégorie de licence a ses caractéristiques propres et des évolutions particulières significatives.

1. Total général des licences FFE (A + B) entre le 31/08/2009 et le 31/08/2019

saison	Lic A	diff.	En %	Lic B	diff	En %	Total	diff	en%
2009	25795			28045			53840		
2019	27124	1329	5,15	26958	-1087	-3,88	54082	242	0,45



Entre 2009 et 2019, le nombre total de licences est resté le même.

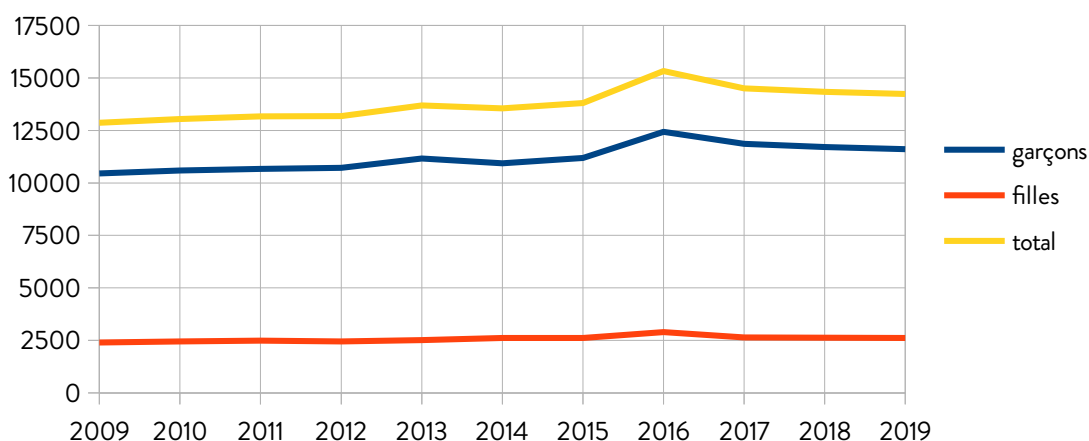
Cette apparente stagnation cache des réalités disparates : il y a eu une augmentation forte et régulière jusqu'à la saison 2012/2013 avec un pic à 63 000 licences (+9200 licences depuis 2009)

Depuis ce pic le nombre total de licences n'a cessé de diminuer, soit -9000 licences (+501 licences A et -9516 licences B). On note que si le nombre des licences A enregistre quelques variations, celui des licences B subit une baisse continue depuis le pic.

2.a. Licences A jeunes entre le 31/08/2009 et le 31/08/2019

saïson	Lic A garçons	diff	En %	Lic A filles	diff	En %	total	diff	En %	% filles
2009	10453			2405			12858			18,70
2019	11612	1159	11,09	2621	216	8,98	14233	1375	10,69	18,41

Licences A jeunes par sexe



Le nombre de licences A chez les jeunes enregistre une hausse moyenne d'environ 1 % par an.

On observe en 2015-2016 un pic de +10 % par rapport à la saison précédente dû à une vague inhabituelle de prise de licences dans un département de la ligue IDF. Passé cette circonstance exceptionnelle, les prises de licences redescendent progressivement à leurs niveaux habituels. On note aussi que la proportion de filles reste exactement la même sur les 11 saisons considérées, ne variant que dans des proportions infimes.

2.b. Gains/pertes de licences A jeunes en 11 saisons par catégorie d'âge

	Ppo	Pou	Pup	Ben	Min	Cad	Jun
2008-2009	1877	3033	3116	2140	1330	844	518
2018-2019	2322	3538	3439	2334	1380	772	448
Différence	445	505	323	194	50	-72	-70
En %	23,71	16,65	10,37	9,07	3,76	-8,53	-13,51

L'augmentation globale du nombre de licences A jeunes recouvre de fortes disparités selon les catégories d'âge. En effet, cette augmentation provient des petites catégories Ppo à Ben, les grandes catégories, notamment cadets et juniors subissent des pertes nettes entre 2009 et 2019.

2.c. Taux gains/pertes de licences A jeunes (en %) d'une catégorie d'âge sur la précédente

Moyenne sur 11 saisons.

	Ppo → Pou	Pou → Pup	Pup → Ben	Ben → Min	Min → Cad	Cad → Jun
garçons	62,71	3,17	-33,77	-38,23	-41,78	-41,76
filles	26,32	-6,13	-43,15	-43,07	-42,17	-40,42

2.d. Proportion garçons/filles par catégorie d'âge

Chiffres de la saison 2018-2019. Les chiffres des autres saisons ne varient que peu significativement.

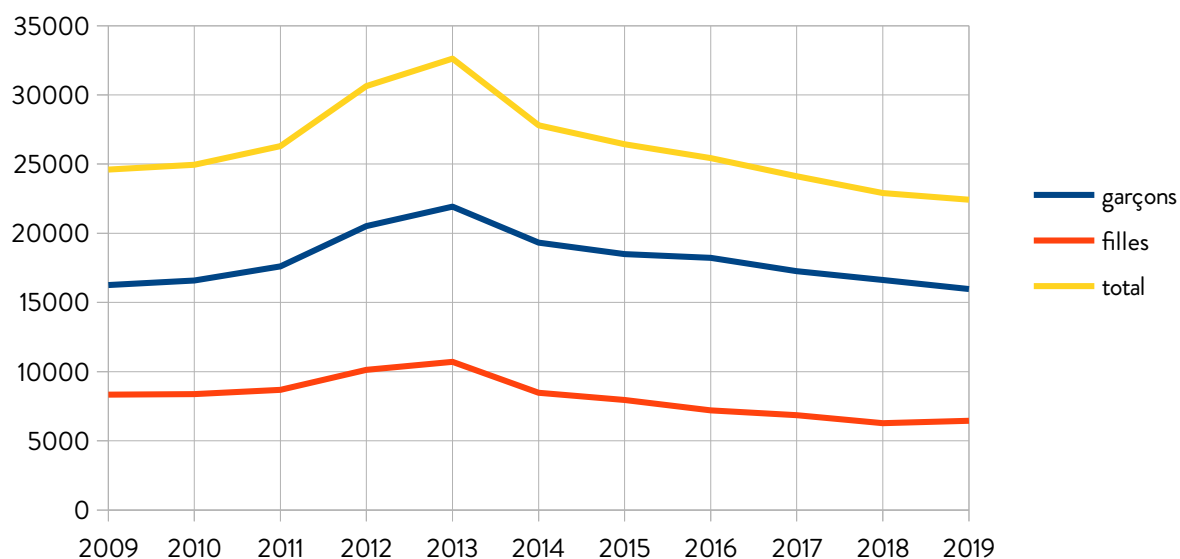
Ppo	Pou	Pup	Ben	Min	Cad	Ju
3,21	4,25	4,6	5,22	5,27	5,32	5,78

Chez les petits poussins, pour 1 fille ayant une licence A, il y a 3,21 garçons. Cette disproportion ne cesse de s'accroître avec l'âge, les filles, comme indiqué sur le tableau 2.b., abandonnant les Échecs plus précocement et plus massivement que les garçons.

3.a. Licences B jeunes entre le 31/08/2009 et le 31/08/2019

	Lic B garçons	diff	En %	Lic B filles	diff	En %	total	diff	En %	% filles
2008-2009	16264			8335			24599			33,88
2019-2018	15969	-295	-1,81	6451	-1884	-22,60	22125	-2474	-10,06	29,15

Licence B Jeunes par sexe



Les licences B ont connu une croissance régulière et parfois forte jusqu'à un pic atteint lors de la saison 2012-2013 (32 621 licences B). Depuis, c'est une chute ininterrompue au point que nous sommes repassés largement en dessous du niveau de 2009. 9500 licences B ont été perdues entre 2013 et 2019, et proportionnellement davantage chez les filles que chez les garçons.

3.b. Taux gains/pertes de licences B jeunes (en %) d'une catégorie d'âge sur la précédente

Moyenne sur 11 saisons.

Lic B	Ppo → Pou	Pou → Pup	Pup → Ben	Ben → Min	Min → Cad	Cad → Jun
garçons	65,36	-16,37	-56,33	-63,21	-65,96	-53,34
filles	71,3	-27,29	-74,58	-68,12	-70,13	-42,39

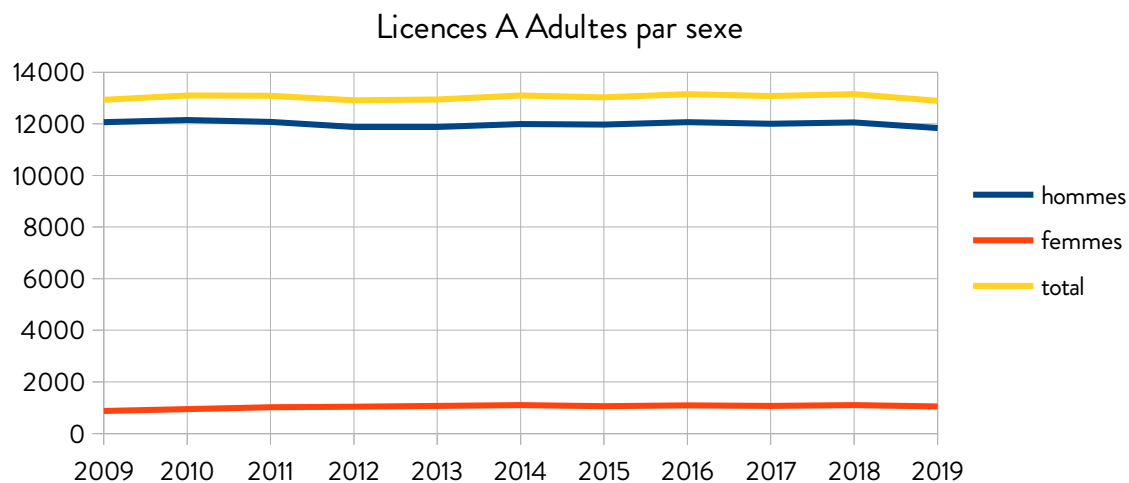
3.c. Proportion garçons/filles par catégorie d'âge

Chiffres de la saison 2018-2019. Les chiffres des autres saisons ne varient que peu significativement.

Ppo	Pou	Pup	Ben	Min	Cad	Jun
2,24	2,2	2,6	3,34	3,84	2,44	5,08

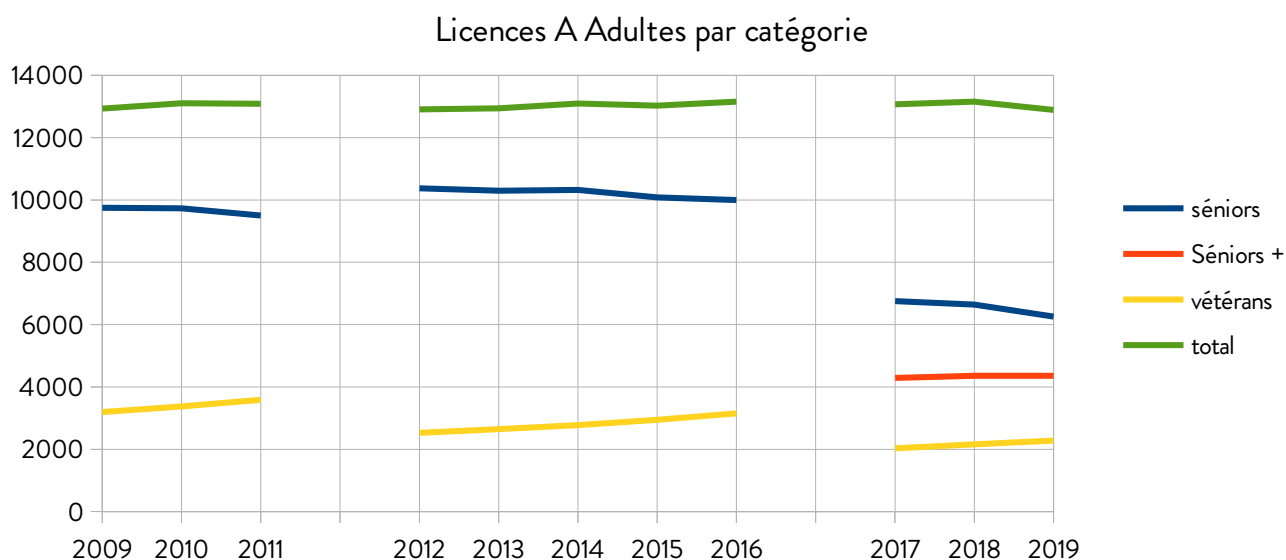
On retrouve les mêmes caractéristiques que pour les licences A : des pertes de licences massives et précoces, une disproportion filles/garçons quoique légèrement atténuée en comparaison des licences A.

4.a. Licences A adultes entre le 31/08/2009 et le 31/08/2019



Le nombre total de licences A adultes n'a pas progressé d'un pouce en 11 saisons, passant de 12 937 à 12 891 licences, soit -0,3 % en 11 ans. La proportion de femmes, en dehors d'une très légère progression sur les 2 premières saisons considérées est restée fixe, ne variant que de 7,75 % à 8,3 %

4.b. Licences A adultes entre le 31/08/2009 et le 31/08/2019 par sous catégorie d'âges (séniors, séniors+, vétérans)

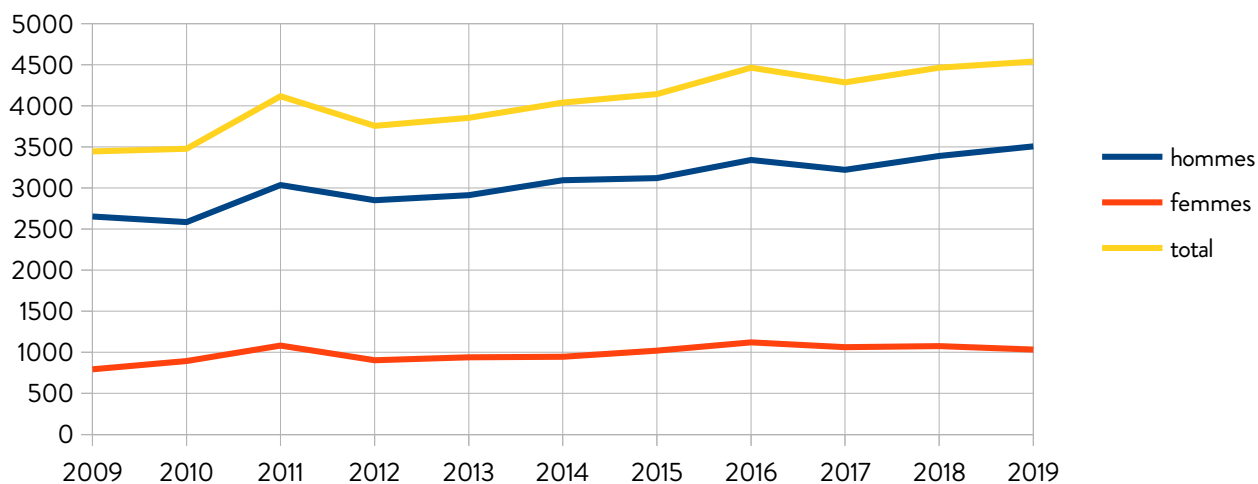


Les 2 césures du graphique proviennent du fait que les bornes d'âges ont été modifiées à 2 reprises et qu'une nouvelle catégorie (séniors +) est apparue. Malgré cette discontinuité, on ne peut que remarquer

que la proportion de vétérans augmente d'année en année, faisant de la FFE une fédération qui ne cesse de vieillir depuis 10 ans.

5. Licences B adultes entre le 31/08/2009 et le 31/08/2019

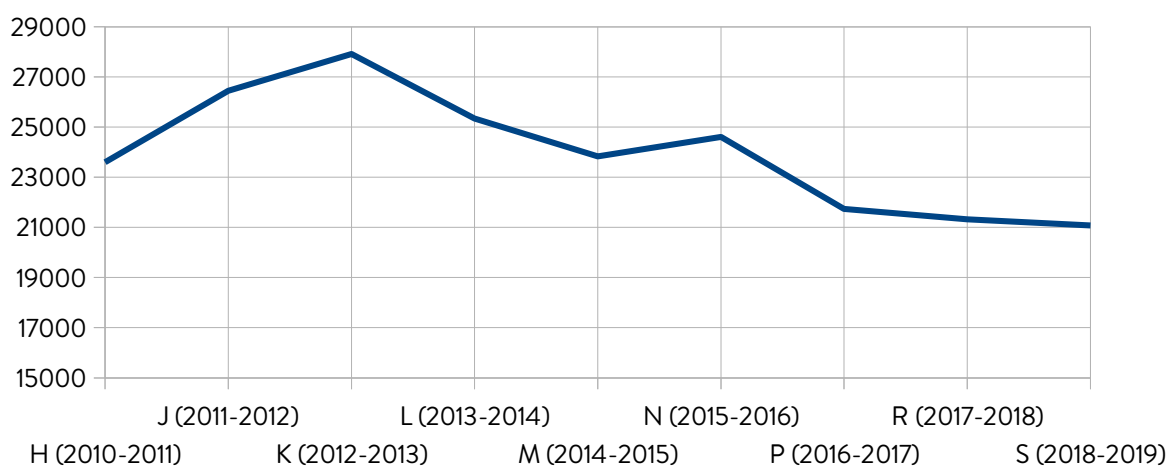
Licences B Adultes par sexe



Cette catégorie de licences est la seule qui connaisse une augmentation significative et régulière, avec un gain de 31,6 % (3446 licences à 4538). C'est également celle où les femmes sont le mieux représentées, avec une proportion évoluant entre 30 et 35 %, mais qui tend à stagner, voire régresser sur les toutes dernières saisons.

6. Nouvelles licences entre le 31/08/2009 et le 31/08/2019

Nouvelles licences



Le nombre de nouvelle licences est passé de 27 921 pour la saison 2012-2013 à 21 072 pour la saison 2018-2019. 60 % à 65 % de nouvelles licences ne sont pas renouvelées pour une 2e saison, et encore 45 à 50 % de plus la saison suivante, soit une fuite de licences qui avoisine les 80 % au bout de 2 ans.